

キャッシュカードでも
払えるんです。



J-D Lounge

J-Debit 会報誌 (季刊)

January 2007 (季刊誌 1・4・7・10月発行)

J-D Loungeは会員の皆様と協賛会を結ぶ会報誌として、年4回の発刊を予定しています。

J-Debitについて自由に語っていただくラウンジのような情報誌を目指します。

vol.4

INTERVIEW

特集：「私とカード社会」

**お財布から小銭を
じゃらじゃら出して数えるのが
面倒だと思ったら
「端数の部分だけJ-Debitにする」
という使い方もありますね。**

登山家・医師 今井通子

買い物をするついでに、J-Debitで店頭でお金を下ろせる
ようになったらもっと便利になるかもしれません。

医師であり登山家である今井さん。現在でも、ヨーロッパアルプスでトレッキングの講師を務めるなど、海外に出かける機会が頻繁にあります。2006年2月イタリアの有名なスキー場でカードショッピングした時の顛末などを例に、カードの使い方について、セキュリティ意識についてお話をうかがいました。

〈プロフィール〉 今井通子さん

昭和41年、東京女子医科大学卒業、医師博士。昭和46年、女性として初めてヨーロッパ三大北壁登頂を果たし登山家として注目を集める。現在、東京女子医科大学付属病院で非常勤講師を務める傍ら、講演、執筆、海外トレッキングツアー主催など多方面で活躍。2002年からウォーターフォーラムの水資源調査委員会に所属。著書に「自然流おいしい食事」(講談社)、「山は私の学校だった」(山と溪谷社)、「たくましいひとりっ子の育て方」(主婦と生活社)など多数。

日本人はセキュリティということに関して、あまり

百貨店のポイントカードなど、
カードはたくさん持っています。

私は最近、山をやっている友人や気の合う友達を集めてクラブベルソーというグループを作って遊んでいます。カヌーやウォーターラフティングをしたり、乗馬でトレッキングしたり、お遍路さんをしたり、田んぼを借りてお米を育てたり、自分たちが興味のあること・面白いと思えることにチャレンジしています。それ以外にも仕事で年4～5回、海外トレッキングツアーを行っています。国内外を問わず、あちこち出掛ける機会がほんとに多い

のです。そのためフランスのカードや国内のローカルカードなど、カードもいろいろ持っています。

でも、J-Debit、クレジット、スイカ、お財布携帯、今の時代はちょっとカードの種類が多すぎて、それぞれどういう特徴があるのかわかりにくい気もしますね。国内で使っているカードでも、海外ではあまり使えない場合があります。ヨーロッパでクレジットカードを出すと、これはダメ、これもダメとはじかれてしまったり。

そういえば途上国のデパートでは、キャッシュ(しかもその国の通貨のみ)しか使えない所もあります。そのかわり店の中に両替所があるのだけど、これは便利。J-Debitも、お店の端末でお金が下ろせるようになるともっと便利になるかもしれませんね。加盟店で4万円を下ろして、3万8千円の買い物をして、2千円は近所のお店で買い物をするとか。

普段のカードの使い方ですが、買い物に行ったらレジに並ぶでしょ。そうすると例えば「お会計は2157円です」といわれますね。お財布から小銭をじゃらじゃら出して数えるのが面倒だと思ったら、2000円とポイントカードを出して「157円はポイントから引いといて」と精算しています。おかげで百貨店やスーパーのポイントカードは、けっこう持っていますよ。J-Debitを使う場合、カードだけで全額の支払いをするのではなく、2万8150円の物を買う時に8150円だけJ-Debitにする、といった使い方もありますね。

海外で怖い目にあってから、
カードの使い方には慎重です。

実は私、クレジットカードを使うことにはかなり慎重です。海外に行くと、免税で買い物をしますね。免税手続きと



に無防備というか無関心な気がします。

というのは普通は空港でやりますが、手荷物が増えてたいへんだし時間もかかります。そこで有名な観光地では免税手続きをその場でしてくれる所があります。



今年の2月、コルチナ・ダンベッツォというイタリアのスキー場へ行った際、カードで買い物をして、免税手続きをしてもらいました。ところが帰ってきてしばらくしたらカード会社から請求書が届いて、何だか覚えのないものがいくつかくっついていました。それもミラノとか、私が立ち寄りなかった場所でカードを使用したことになっています。

カードはちゃんと手元にあるのに、データだけ流れ出して、1カ月後にはどこか知らない場所で使われているというのは怖い話です。

同行者もいたし、日程もはっきりしていたので、「ちゃんと調べなさい。私はそこに行っていないから払わないわ」と言ったら、結構ですということになりましたけど。クレジットカードというのは、私のように用心して使ってもこういうことがあるのです。その点、日本人は、セキュリティということに関して、あまりに無防備というか無関

心な気がしますね。

海外のホテルに宿泊すると、チェックインの時にカードを提示して欲しいというホテルが増えていきます。大勢で宿泊しても1人のカードだけ出せばいいのですが、この時にカードを出しても大丈夫な人と出さない方がいい人がいるのをご存じですか？出しても大丈夫な人とは、利用限度額が低いカードを持っている人のこと。万一スキミングされても、ひどい被害に遭わないですみますからね。限度額が大きなカードを、ステイタスみたいなつもりで出すのは危機意識のなさ過ぎです。

**セキュリティのために、
J-Debit専用の口座を作るといいですね。**

セキュリティというと、すぐシステムのことを考えるでしょう。でも私は、システムというものには必ず欠点があるものだと思っています。カードを悪用しようとする人がいる限りシステムに頼り切るのではなく、使う側が自分で安全策を考えておくことが大切です。

私は、だいたい10万円までの買い物は現金で支払い、それ以上の金額になるとカードを使います。その際のカードも、利用限度額を低めに抑えています。

J-Debitを積極的に使用する場合、自分のメインバンクのカードとは別に、J-Debit専用の口座を設けるのがいいかもしれませんね。専用口座に入れるのは、10万円とか20万円とか一定額にしておく。そうすると使いすぎることもないし、自分がいつ何を購入したかチェックしやすくなります。カードを紛失しても、それほど慌てなくてすむでしょう。母体となるお金を無理のない範囲でコントロールしておくことが、一番のセキュリティではないでしょうか。

2007年J-Debitは、さらに一步上を目指します!

● 新役員のご紹介 (2007年1月から任期2年)

日本電子決済機構の新年度役員(法人名)をご紹介します。今年度より、三井住友海上火災保険株式会社が理事として新任されました。

株式会社NTTデータ(会長・理事)
日本郵政公社(副会長・理事)
株式会社みずほ銀行(副会長・理事)
株式会社ジェイシービー(副会長・理事)
株式会社ミレニアムリテイリング(副会長・理事)
株式会社三菱東京UFJ銀行(理事)
株式会社三井住友銀行(理事)
住友信託銀行株式会社(理事)

社団法人全国地方銀行協会(理事)
株式会社横浜銀行(理事)
社団法人第二地方銀行協会(理事)
社団法人全国信用金庫協会(理事)
全国信用協同組合連合会(理事)
社団法人全国労働金庫協会(理事)
農林中央金庫(理事)
四条繁栄会商店街振興組合(理事)

東京都個人タクシー協同組合(理事)
株式会社ビックカメラ(理事)
三井住友海上火災保険株式会社(理事)
株式会社ジェーシービー(社外理事)
堀総合法律事務所(社外理事)
株式会社損害保険ジャパン(監事)
NTTデータネット株式会社(常任理事)

● 2006(平成18)年度の取引概況

2006年度の取引金額は7,853億円(前年対比98.0%)、取扱件数は1,092万件(前年対比92.9%)と初めて前年を下回りました。最近の各金融機関の利用限度額引下げを受け、高額取引が多い一部業種で取引金額が減少するなど、外部要因が大きく影響いたしました。2007年度は、再度、拡大基調に乗せるべく積極的に活動してまいります。

2006年度の実績を業種別に見ると、従来から取引金額・件数トップの家電小売業界が第1位でした。金額では各種学校・スクールが2位、百貨店が3位となっています。一方、携帯型決済端末を利用した生命保険・損害保険業界が著しく実績を伸ばしており今後が期待されます。また、情報処理センター(間接加盟店)全体の金額が前年比11%増、件数が同19%増と順調に伸びており、一般消費者向けは堅調に推移しています。

上位5業種

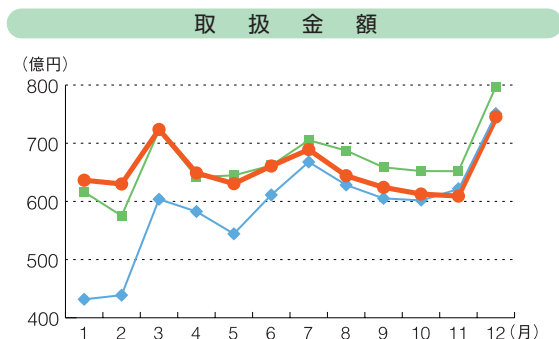
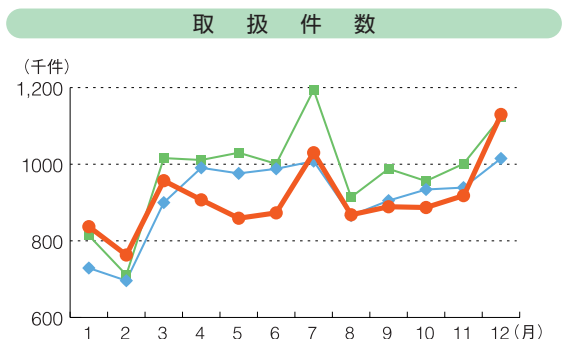
取引金額

- 1位…家電製品等小売
- 2位…各種学校・スクール
- 3位…百貨店
- 4位…証券業
- 5位…織物・衣服等小売

取引件数

- 1位…家電製品等小売
- 2位…織物・衣服等小売
- 3位…百貨店
- 4位…toto
- 5位…スーパーストア等

● 月間利用実績の推移 (● 2006実績 / ■ 2005年度(参考) / ◆ 2004年度(参考))



● まだまだ間に合う冬のトクトクキャンペーン

ご利用者へキャッシュバックを行う冬のトクトクキャンペーンを実施いたします。初売り商戦が繰り広げられる1月。J-Debitのトクトクキャンペーンを、お客様獲得にお役立てください。

※店頭へポスター等を展示して、J-Debitのご利用をお客様にぜひお勧めください。

J-Debit 使ってトクトクキャンペーン '06冬

● キャンペーン期間

2006年11月1日(水) ~ 2007年1月31日(水)

● プレゼント内容

10万円を20名様、2万円を30名様、1万円を90名様、5千円を700名様にキャッシュバック!

● 応募方法

応募ハガキ、パソコンのサイト、携帯電話からお申込みいただけます。

デビットなるほど講座…よくあるお問合せ

J-Debitヘルプデスクへの問合せ状況から

会員の皆様や一般の方々からの各種ご質問・ご要望に対応しているJ-Debitヘルプデスクから、最近、お問合せの多かった事項をご紹介します。

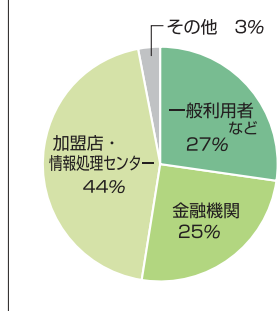
2006年1月から10月の実績約2,000件をもとに、会員・一般からのお問合せ事項の上位10項目は、右の図のとおりでした。

一般利用者からのお問合せでは、キャンペーンに関するご質問の他、利用できる加盟店を知りたい、金融機関の利用可能時間帯や利用限度額を知りたいとのご質問が多く寄せられており、ヘルプデスクではホームページの検索機能をご案内しています。

金融機関様、加盟店様におかれましても理解促進のためご利用者への周知をお願いいたします。

また、新規加盟店を希望される方々からの入会に関するお問合せも多く寄せられています。

●お問合せ元の割合



●問合せ事項のトップ10

順位	問合せ事項	件数
1	利用者連絡先調査依頼 (加盟店側から利用者へ連絡を取りたい場合)	421
2	加盟店連絡先調査依頼(キャッシュカードの発行金融機関側から加盟店に連絡を取りたい場合)	192
3	J-Debit使ってトクトクキャンペーン	169
4	加盟店として入会・導入希望、契約条件	120
5	J-Debit端末のエラーコード (下表参照)	101
6	金融機関のJ-Debit利用可否	74
7	金融機関の利用可能時間・利用限度額の照会	69
8	加盟店の検索	59
9	J-Debit全般に関する質問	41
10	セキュリティ・チェックシート	26

●一般からのご質問

順位	問合せ事項	件数
1	J-Debit使ってトクトクキャンペーン	125
2	加盟店として入会・導入希望、契約条件	87
3	加盟店の検索	47
4	J-Debit全般に関する質問	37
5	金融機関の利用可否	36
6	金融機関の利用可能時間・利用限度額の照会	22

加盟店様から特にお問合せの多いJ-Debit端末操作中に表示されるエラーコード(問合せ件数第5位)については、その詳細内容を下表にご説明します。

●J-Debit端末のエラーコード・お問合せ上位8項目

エラーコード	エラーの内容および原因	説明
G85	<利用口座エラー> J-Debitサービス対象外の口座のカードが使用された場合	金融機関によって異なりますが貯蓄預金、カードローンなどの一部口座は、J-Debitサービスに対応していない場合があります。
C20	<被仕向判定エラー> J-Debit契約のない金融機関のカードが使用された場合。	クレジットカードを読み取った、もしくはJ-Debitサービスを提供していない金融機関のカードが使用された場合です。
G97	<当該要求拒否> 金融機関側が何らかの理由により処理できない場合	金融機関のシステムに依存しますが、取引要求データの内容が不適切なため処理できない場合があります。
G60	<事故カード、口振カード利用停止口座> 利用停止となった口座のカードが使用された場合。	ご使用されたキャッシュカードは利用停止のため使用できません。
G07	<限度額オーバー> 当該取引において限度額オーバーとなった場合。	ご利用者のカード発行金融機関が定めた1回当り、1日当りの利用限度額を超えてしまった場合です。
G94	<取消対象電文なし> 取消処理要求に対し、以下の原因により取消ができない場合。 ・元取引が存在しない ・元取引が既に取消済み ・元取引と同一日付のコア時間帯でない	間違っ取消処理をした場合や、既に取消が成功しているのに再度、取消処理をしようとした場合に発生します。 また、J-Debitの仕組み上、取引当日でしか取消処理ができません。翌日以降に取消をする場合は、「利用者連絡先調査依頼」に基づきヘルプデスクを経由して利用者の方と連絡して頂く必要があります。
G06	<残高不足> 利用者の口座残高が不足している場合	ご利用者が恥かしい思いをなさらないよう、丁寧にお伝えしましょう。
G42	<暗証番号エラー> 利用者が入力された暗証番号がエラーの場合	ご利用者に再度、暗証番号入力をお願いして下さい。

IKEA船橋

広いキャッシャーにJ-Debit対応の 端末64台を揃え、効率よく精算。



2006年4月、世界最大のホームファニッシングストアとして知られる「IKEA (イケア)」の日本直営店1号が船橋にオープンしました。また、第2号店が港北にオープン。スウェーデンに本拠を置くイケアは、欧州・北米やアジアなど世界34カ国で店舗を展開中。デビットカードがごく当り前の欧米型のショッピングスタイルを知り尽くしている同店では、オープン当初からJ-Debitを導入しています。

●20～30代の女性の利用が目立つJ-Debit

IKEAのストアコンセプトは「より多くの人々により快適な生活を」というもの。デザインと機能性にすぐれた家具、食器、玩具などが広大な店舗に展示されています。訪れた人たちを驚かせているのは品数の豊富さだけではなく、例えば丸イス一脚500円以下といったその価格。カラフルで洗練されたデザインの家具が、手ごろな値段で購入できるとあって、連日大勢の人で賑わっています。

また「単品を売るのではなく、生活シーンを提案する」という考え方のもと、展示方法も従来の日本型の家具店とは大きく異なります。日本の生活環境を徹底的にリサーチした結果、リビングルーム、キッチン、キッズといっ



た約70のショールームを配置。生活シーンに合わせて商品を組み合わせることで、訪れた人たちが暮らしをイメージしながらショッピングできるように工夫されています。

IKEAではショッピングリストを手に各ショールームを見て回り、購入したい商品を大きなカートに自分でピックアップ。精算は最後にキャッシャーで行いますが、ずらりと並んだレジ端末はすべてJ-Debit対応です。

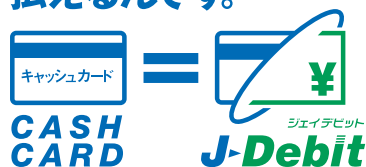
「オープン当初からJ-Debitを導入し、端末の数は64台となっています。J-Debit利用のメインは20～30代の女性。土日祝日の夕方以降の利用が多いようですね。導入メリットとしては、購入額が増加するということが挙げられると思います。土日祝日は夜9時まで営業ですが、銀行によって利用できる時間帯が違っているので、お客様自身もそのことをよく認識しておらずご利用できない場合があります。この点が改善されれば、さらに利用しやすくなるのではないのでしょうか」

4万㎡という店舗に、700席を超えるレストランやスウェーデンの食材をそろえたフードマーケット、キッズルームなどを完備し、ショッピングする楽しさを1日中楽しむことができるIKEA船橋。また、IKEA港北も9月にオープンしました。

IKEA船橋 <営業時間> 平日10:00～20:00 / 土日・祝日9:30～21:00 (年中無休・1月1日を除く)
〒273-0012 千葉県船橋市浜町2-3-30 TEL.047-436-1111 <http://www.IKEA.jp>

会員の皆様からのJ-Debitに関するご質問や本誌に掲載して欲しい内容等、ご意見をお待ちしています。電話、FAX、メールなどお気軽にお寄せください。

キャッシュカードでも
払えるんです。



日本デビットカード推進協議会 事務局

〒100-0004 東京都千代田区大手町2-2-2 NTTDATA大手町ビル10F

TEL:03-3243-0781

URL <http://www.debitcard.gr.jp/> メールアドレス: info@debitcard.gr.jp

月～金 9:30～18:00 (祝日・振り替え休日ならびに12月29日～1月3日は除く)